

Des gens en provenance de nombreuses régions du monde y compris du sud de la Chine, du Vietnam, du Cambodge, du Laos, et de la Thaïlande présentent souvent le trait alpha-thalassémique.

Les gens atteints du trait alpha-thalassémique ne présentent généralement pas de symptômes.

Vous pouvez être atteint du trait alpha- thalassémique et ne pas en avoir connaissance.



Cooley's Anemia Foundation  
330 7th Ave #200, New York, NY 10001  
(212) 279-8090 FAX (212) 279-5999

[www.thalassemia.org](http://www.thalassemia.org)

Avez-vous été testé pour  
le dépistage du trait  
alpha-thalassémique?

La thalassémie est le terme générique sous lequel est connu un groupe de maladies héréditaires du sang. Plus de deux millions de personnes aux États-Unis sont atteints du trait thalassémique générique.

Vous pouvez être l'une d'entre elles.

Il y a deux raisons très importantes pour que vous sachiez si vous avez le **trait alpha-thalassémique** :

D'abord, lorsque deux personnes qui ont toutes deux le **trait alpha-thalassémique** ont un enfant, il y a une chance sur quatre (25 %) que leur enfant naisse avec une **maladie grave du sang**, nécessitant des transfusions sanguines et des traitements médicamenteux tout au long de la vie.

Ensuite, certains médecins confondent le **trait alpha-thalassémique** avec une autre affection et vous prescrivent un traitement erroné.

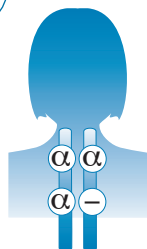
Savoir si vous avez le **trait alpha-thalassémique** est facile.

Le premier pas pour découvrir si vous avez le **trait alpha-thalassémique** est de demander à votre médecin d'examiner la taille de vos globules rouges. Cela est indiqué par le volume globulaire moyen (VGM) de votre numération formule sanguine (NFS). Il se peut que votre médecin ait déjà un dossier de votre NFS.

Si votre VGM est inférieur à 75, vous pouvez avoir le trait thalassémique. Des tests supplémentaires, notamment une électrophorèse de l'hémoglobine et une ferritinémie seront nécessaires pour déterminer si vous avez le **trait alpha-thalassémique**. Ces tests peuvent être

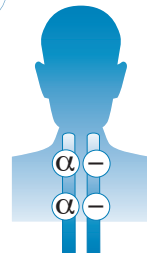
Il y a deux types de **trait alpha-thalassémique** :

1



**Porteur silencieux :**  
Cette affection ne cause aucun problème de santé et ne peut être diagnostiquée que par un test spécial d'ADN.

2

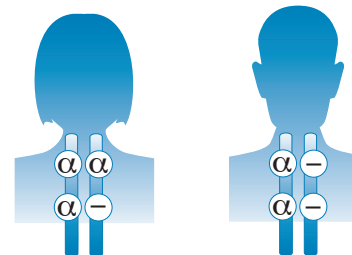


**Trait alpha-thalassémique :**  
Cette affection ne provoque généralement pas de problèmes de santé autres qu'une éventuelle anémie légère. Les cellules sanguines en forme de disque aplati sont plus petites que d'habitude. Les médecins confondent souvent le **trait alpha-thalassémique** avec l'anémie ferriprive.

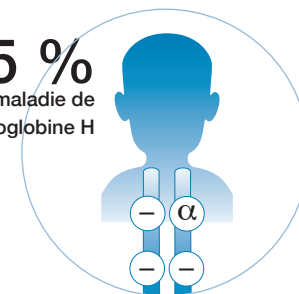
Pour obtenir plus d'information sur la thalassémie, veuillez contacter : Cooley's Anemia Foundation au (212) 279-8090 ou à l'adresse [info@thalassemia.org](mailto:info@thalassemia.org)  
Vous pouvez également visiter notre site Web à [www.thalassemia.org](http://www.thalassemia.org).



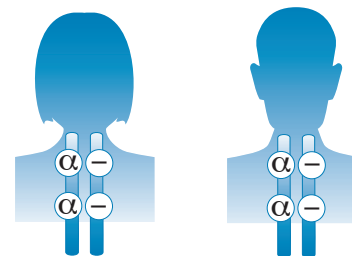
Si l'un des parents est atteint du **trait alpha-thalassémique** et l'autre parent est un porteur silencieux il y a 25 % de chance à chaque grossesse que leurs enfants naissent avec la maladie de l'hémoglobine H. Cette affection peut entraîner de graves problèmes de santé, tels qu'une hypertrophie de la rate, des déformations osseuses et de la fatigue.



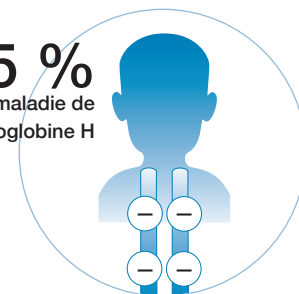
25 %  
maladie de  
l'hémoglobine H



Si les deux parents sont porteurs du **trait alpha-thalassémique**, il y a 25 % de chance à chaque grossesse que l'enfant hérite de l'anémie fœto-placentaire, également connue sous le nom d'alpha thalassémie majeure. Cette affection nécessite un traitement pendant la grossesse pour que le bébé puisse survivre.



25 %  
maladie de  
l'hémoglobine H



Si vous êtes testé pour le dépistage du **trait alpha-thalassémique** et vous êtes reconnu comme étant porteur du trait, votre conjoint doit également se soumettre au test pour le dépistage du **trait alpha-thalassémique**.

Si vous et votre conjoint êtes tous les deux porteurs du **trait alpha-thalassémique** et projetez d'avoir des enfants, vous devriez demander l'avis d'un conseiller génétique.